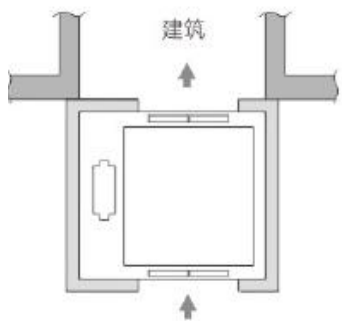


四大旧楼加装电梯方案推荐



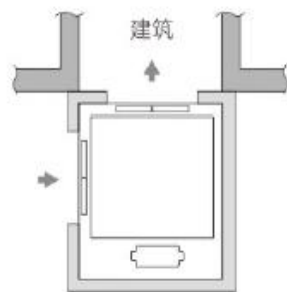
贯通式

原建筑物内部有可利用空间，无需平台连接，用户可直接首层进入钢结构电梯，并采用广开门，电梯两侧用户均可使用。



直连式

原建筑物内部有可利用空间，用户可直接首层进入钢结构电梯，无需平台连接，单门进入。



直角贯通式

原建筑物内部有可利用空间，无需平台连接，用户可直接首层进入钢结构电梯，并采用直角开门90°，电梯两侧用户均可使用。

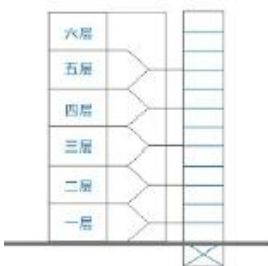


廊桥式

钢结构电梯连接建筑物外部的走廊可减少建筑物内部空间占用。



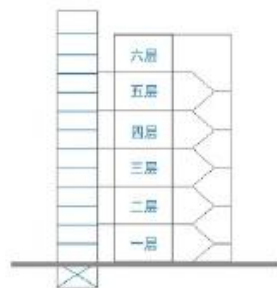
全面适用的加装解决方案



» 方案一

电梯井道与建筑物楼梯间用过道相连，用户在底层直接从一楼出入电梯，其余层从两层中间楼梯折返出入电梯。

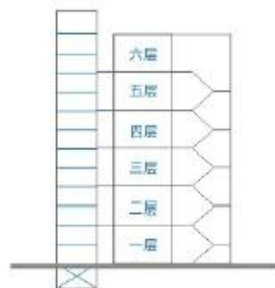
适用范围：普通适用



» 方案二

电梯井道紧邻建筑物楼梯间入口侧外墙，用户在底层直接从一楼出入电梯，其余层从两层楼中间楼梯折返出入电梯。

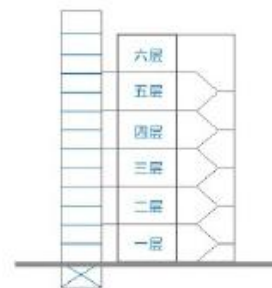
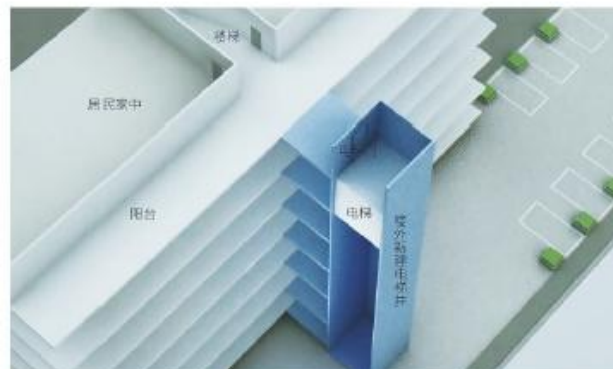
适用范围：楼梯间宽度较宽，窗户离电梯井道较远，电梯井道不会影响楼梯间入口及窗户采光。



» 方案三

建筑物同一单元两处住户在楼梯间入口侧沿建筑物外墙增建候梯厅，电梯井道紧邻增建的候梯厅，用户在任一楼层出入电梯不需要通过楼梯。

适用范围：普通适用



» 方案四

建筑物同一单元两处住户在有相邻阳台侧沿建筑物外墙增建候梯厅，电梯井道紧邻增建的候梯厅，用户在任一楼层出入电梯不需要通过楼梯。

适用范围：有相邻阳台时适用